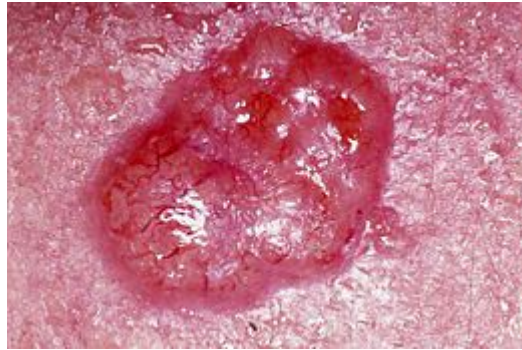


## Problématique : Comment éviter et traiter les cancers de la peau

### A. Introduction

Le cancer de la peau est une forme de cancer qui attaque les cellules de la peau qui se manifestent sur la peau en forme de tumeur certaines sont superficielles et certaines sont profondes.



### B. Les symptômes du cancer de la peau et ses signes

Il existe dans notre vie quotidienne une maladie qui se manifeste chez beaucoup de personnes aujourd'hui comme le cancer de la peau.

On peut le remarquer grâce à des signes comme le mélanome qui est une tumeur qui se diffuse ou qui prend naissance dans les mélanocytes.

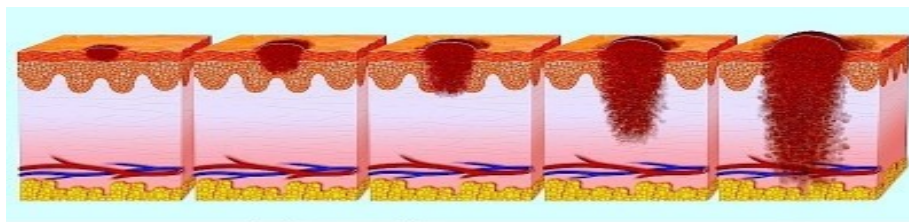
Les mélanocytes sont des cellules qui fabriquent la mélanine qui sont responsables du changement de couleur de la peau.

Il existe un autre signe que le mélanome et celui-ci est un symptôme très important c'est la présence du carcinome basocellulaire ou le CBC qui s'évolue très lentement tandis que le carcinome spinocellulaire ou le CSC qui s'évolue très rapidement. Ces deux types de cancer se trouvent n'importe où dans le corps humain et ils sont indolores c'est à dire qu'il n'y a pas de douleur.

Le CBC (le carcinome basocellulaire) se développe notamment sur le visage ou sur les Oreilles, sur les mains, sur les épaules et le dos.

Le CSC (le carcinome spinocellulaire) se développe aussi sur le visage ou les Oreilles, le cou, le dessus des mains, les épaules les bras et aussi les jambes.

Elles peuvent se développer aussi sur les cicatrices.



### C. Quels sont les facteurs de risques du cancer de la peau?

Il y a plusieurs facteurs de risques qui peuvent entraîner des cancers de la peau par la conduite:

#### 1. Exposition aux rayons ultraviolets:

Le principal facteur qui favorise le développement du cancer de la peau est la surexposition à la lumière solaire et donc aux rayons ultraviolets (UV) du soleil. Cette exposition aux UV endommage l'ADN des cellules de la peau qui deviennent donc cancéreuses. L'ADN contient toutes les "instructions"

dont les cellules ont besoin pour se diviser et fonctionner correctement. Quand celui-ci est endommagé, cela crée alors un cancer.

Les risques sont cependant plus élevés lorsque les expositions sont prolongées et intenses.

### 2. La couleur de la peau:

Les personnes à peau, les cheveux et les yeux naturellement claires courent un plus grand risque de développer un cancer de la peau que les personnes à la peau plus foncée naturellement.

### 3. L'exposition à des sources artificielles de radiation ultraviolette:

Lampes solaires, cabinets de bronzage etc. peuvent gravement endommager la peau et ainsi élever les risques de cancer de la peau.

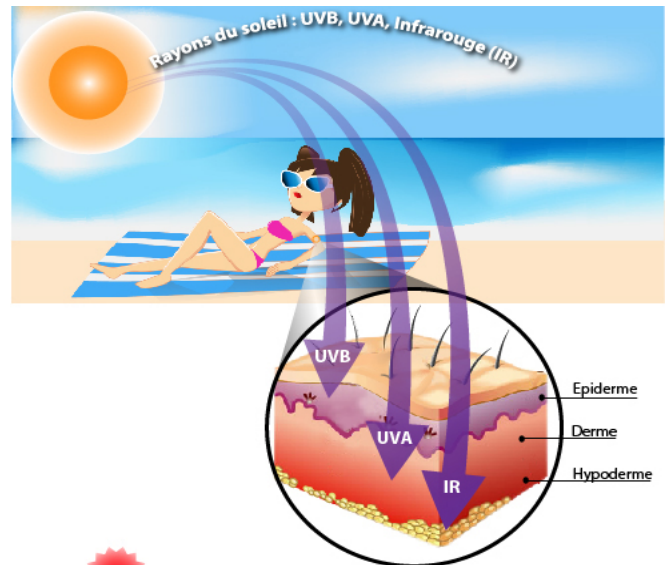
Cependant, les dommages causés à la peau s'amplifient au cours de l'existence même s'ils ne sont pas visibles ou ressentis immédiatement.

### 4. Les grains de beauté

Le grain de beauté aussi appelé *nævi*, est une tache pigmentée, ronde ou ovale, plane ou en relief, à contours nets, de couleur homogène (une à deux couleurs), de diamètre souvent inférieur à 6 mm.

Chez l'adulte, on retrouve environ une trentaine de *nævi*.

- Leur nombre dépend de facteurs héréditaires mais aussi des expositions solaires. La plupart des grains de beauté ne sont pas dangereux.
- Cependant, un grain de beauté peut s'avérer comme un signe de mélanome (le cancer de la peau le plus dangereux et fatal) quand il:
  - apparaît et évolue rapidement.
  - se modifie plus rapidement que les autres.
  - correspond à au moins trois des critères de la règle ABCDE:
    - *A* pour asymétrie
    - *B* pour bordure irrégulière
    - *C* pour différence de couleurs
    - *D* pour dimensions, plus de 6 mm
    - *E* pour évolutivité (le plus important des critères à lui seul doit vous inciter à consulter)



#### Principaux risques

Rayonnement UVB : coups de soleil, cancer de la peau  
 Rayonnement UVA : vieillissement de la peau, mélanome (forme très grave du cancer de la peau)  
 Rayonnement IR (infrarouge) : vieillissement de la peau

Copyright, Fotolia.com, Creapharma.ch 2013

## L'ABCDE du Mélanome

	<b>A</b> Asymétrie	<b>B</b> Bords	<b>C</b> Couleur	<b>D</b> Diamètre	<b>E</b> Évolution
<b>NORMAL</b>	 Symétrique	 Bords réguliers	 Une seule couleur	 Moins de <6mm	 Grain de beauté normal
<b>MÉLANOME</b>	 Asymétrique	 Bords Irréguliers	 Plusieurs couleurs	 Plus de >6mm	 Changement de taille, de forme et de couleur

### **5. >> Le cancer de la peau est héréditaire**

Si des membres familiaux ont été diagnostiqués avec des mélanome, on parle de forme familiale. En France, 10 % des mélanomes sont en effet liés à des gènes de prédisposition transmis.

### **D. Que se passe-t-il si un cancer de la peau n'est pas traité?**

---

Un cancer de la peau non traité peut se transformer en ulcère douloureux et saignant. Il peut aussi se propager et infecter les ganglions lymphatiques, causant ainsi des douleurs, de la fatigue, des faiblesses et une perte de poids.

Les cellules cancéreuses doivent être tuées ou retirées avant qu'elles ne se répandent à travers le corps,

### **E. Les Traitements**

---

Le cancer de la peau peut être traité par plusieurs façons dépendant sur la gravité de la situation :

#### **1. Chirurgie :**

Plusieurs cancers de la peau peuvent être complètement éliminés grâce à une chirurgie. Après avoir anesthésié la peau, le médecin extrait la tumeur cancéreuse. Selon la taille, le type et le site du cancer, il peut soit cautériser la plaie, soit refermer à l'aide de points de suture.

#### **2. Cryochirurgie :**

Dans le cas de certains cancers de très petite taille, on détruit par un froid extrême (en utilisant de l'azote liquide) les tissus malades.

#### **3. Radiothérapie :**

Elle est parfois utilisée lorsqu'on peut difficilement procéder à une chirurgie, ou encore après une chirurgie, pour tuer les cellules cancéreuses qui subsistent peut-être. Elle consiste à détruire les cellules cancéreuses à l'aide de radiations électromagnétiques.

#### **4. Chimiothérapie topique :**

Parfois, des médicaments anticancéreux peuvent être appliqués directement sur la zone atteinte. Le traitement dure plusieurs semaines.

#### **5. Chimiothérapie systémique :**

Elle consiste à utiliser, par injection ou sous forme de comprimés, des substances chimiques dans le but de cibler et d'endommager des cellules qui se divisent trop rapidement. Elle est utilisée quand le cancer est à un stade dissémination métastatique.

#### **6. Immunothérapie :**

Peut être utilisée pour renforcer le système immunitaire à l'aide de certaines substances dans le but de l'aider à lutter contre le cancer.

Lorsqu'une portion de la peau a été enlevée par la chirurgie, on peut recouvrir avec une greffe de la peau. On prélève de la peau saine du corps du patient et on l'implante là où on avait procédé à l'ablation des cellules cancéreuses.

### **F. Conclusion**

---

Le Cancer de la peau est une des formes de cancer les plus communes, ses causes sont dues aux radiations du soleil qui provoque des tumeurs, ou même par les grains de beauté. Mais il peut être traité par plusieurs moyens dépendant de sa gravité. On peut aussi éviter le cancer de la peau en mettant la crème solaire ou en vérifiant les tumeurs ou les grains de beauté chez le médecin.